

微细网纹，蜡片明显，中胸 1 对蜡片，各含 13—15 个蜡胞，与单眼大小约等，后胸 1 对椭圆形蜡片，腹部背片 I—VII 各 1 对圆形或椭圆形缘蜡片，各含 30—50 蜡胞；I—II 各有椭圆形中侧蜡片各 1 对，中蜡片大形；III—IV 各 1 对小圆形中蜡片，各含 6 或 7 个蜡胞，VII—横带状蜡片，含 150 余个蜡胞，1 龄若蚜背片 V—VI 缘域有一蜡胞群，位于腹管间处，延伸至腹面，呈一倒“C”字形。体背毛短小尖锐，头部有毛 14 根（包括头顶中额 1 对），腹部背片 I—VII 各有中、侧毛各 1 对，背片 I、II 中蜡片有时各 2 根，位于各蜡片，I—VII 各有 1—2 对缘毛，除蜡片各有毛 1 根外，其余位于缘域；头顶毛长 0.020 mm，为触角节 III 最宽直径 0.40，背片 I 缘毛长 0.016，VIII 毛长 0.025 mm。气门圆形开放，气门片黑色。中额不隆，呈弧形。有头盖缝不甚明显。触角有刻纹，全长 0.80 mm，为体长 0.43，节 III 长 0.28 mm，I—VI 长度比例：21，24，100，41，36，51+10；节 I—VI 毛数：4—6，6，10—11，4 或 5，2 或 3，2+3 根；鞭部毛位于端部 2/3，节 III 毛长为该节最宽直径 0.22；触角次生感觉圈半环带状。节 III—V 数：9—13，3—6，0 或 1 个，位于全节，节 V、VI 原生感觉圈椭圆形有长睫。足有皱纹，后股节长 0.49 mm，为触角节 III 1.72 倍；后胫节长 0.78 mm，为体长 0.43；跗节 I 毛序：3，3，3，有时 4 根。翅脉正常，前翅二肘脉基部愈合。无腹管。尾片末端圆形，半球状，由小刺突组成网纹，有毛 1 对。尾板末端圆形，顶端中部褐色斑明显，有毛 9—12 根。生殖板有长毛 15—19 根。

主要区别特征：该种与 *Pemphigus microsetosus* Aoki 相似，但有翅瘦蚜腹部背片 III 缺侧蜡片，V—VII 缺中侧蜡片；毛数在触角节 V、尾片、生殖板的均少于后者。

虫瘦结于杨树的茎上（*microsetosus* 则结于叶片上），开口在顶端。

寄主：山杨（*Populus tremula* var.  *davidiana*、滇杨 *P. yunnanensis*，第二寄主泥胡菜 *Hemstepa lyrata*（根部）。

分布：山东（沾化 50m，1979-VI-4. No. Y2020，张廷柱）、云南（丽江 2200m，1980-V-22，No. 7139，钟铁森；1980-X-8，No. Y2099，李亚杰）。

## (62) 筒瘦绵蚜 *Pemphigus cylindricus* Zhang, 1981 (图 62)

*Pemphigus cylindricus* Zhang, 1981, Insects of XiZang 1981 1: 236-237.

无翅干母：体卵圆形，体长 2.30，体宽 1.40 mm。玻片标本头背面黑色，前胸缘域灰黑色，腹部无斑纹；触角、喙、足黑色，尾片及尾板灰色，生殖板黑褐色。体表光滑，头部有皱曲纹。气门圆形关闭，气门片黑色。中胸腹盆无柄至两臂分离，淡色不明显。体背毛长、短尖锐，头顶中额有毛 1 对，头背毛 6—9 对；前胸中侧毛 4 对，缘毛 2 对；腹部背片 I—VI 各有中侧毛 8—12 对，有时 16—21 对，各有缘毛 6—8 对，各背片中、侧、缘各 1 对长毛，其他均为短毛。VI—VII 各有毛 3—4 对，VII 中侧毛 2 对，VIII 共有毛 2 对；VIII 毛长 0.071 mm，为触角节 III 端宽的 1.50 倍，头顶毛长 0.033—0.058



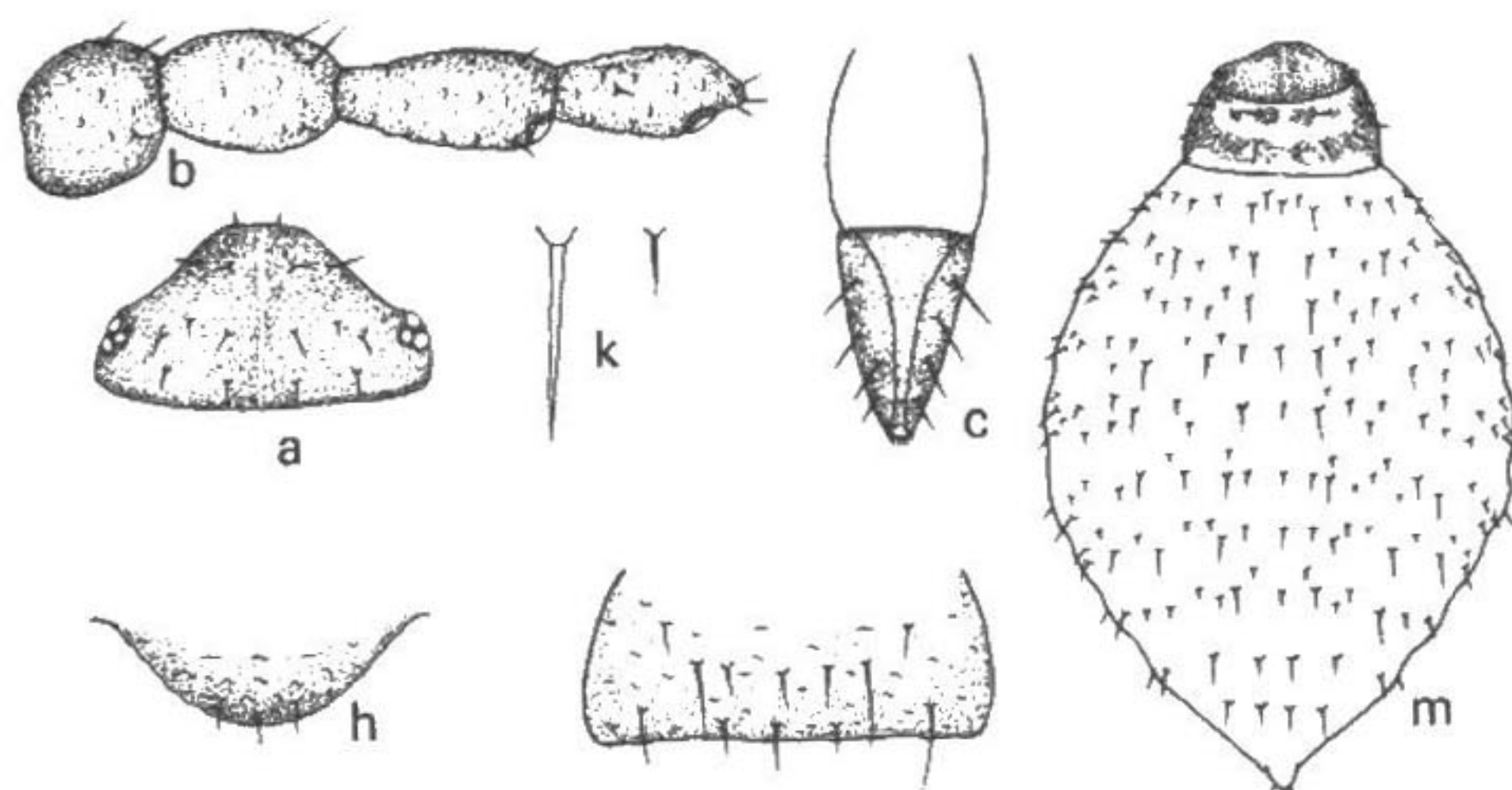


图 62 筒瘦绵蚜 *Pemphigus cylindricus* 无翅干母

a. 头部背面观, b. 触角, c. 喙端部, m. 整体背面观,  
h. 尾片, i. 尾板, k. 腹部背毛。

mm, 背片 I 缘毛长 0.025 mm。额瘤不隆, 额呈平顶状。触角 4 节, 短粗, 节 I、II 较光滑, 节 III、IV 瓦纹, 长 0.36 mm, 节 III 0.10 mm; 节 I—IV 长度比例: 65, 80, 100, 89+16; 触角毛短, 节 I—III 各有毛 3 或 4 根, 节 IV 基部 3 根, 顶端 6 根, 节 III 毛长为该节端宽 0.40; 节 III 原生感觉圈横纺锤形, 有睫, 节 IV 原生感觉圈圆形有长睫。喙粗短, 不达中足基节, 节 IV + V 楔状, 长 0.09 mm, 为基宽 1.40 倍, 为后跗节 II 0.88, 节 IV 长为节 V 的 2.70 倍, 有刚毛 3—4 对, 其中次生毛 1—2 对。足短粗, 光滑, 后股节长 0.36 mm, 为该节中宽 3.70 倍, 与触角约等长; 后胫节长 0.41 mm, 为体长 0.18, 毛长为该节最宽直径 0.37; 跗节 I 毛序: 2, 2, 2。无腹管。尾片末端圆形, 为基宽的 0.29, 有刚毛 2—5 根。尾板有毛 12—18 根。生殖板有长短毛 32—45 根。

寄主: 杨 *Populus sp.* (被害叶呈筒状虫瘿)。

分布: 西藏 (亚东-桑村 2800m, 1975-VI-2, No. 6131, 黄复生)。

本种与藏叶瘦绵蚜近缘, 但本种中胸腹岔无柄至两臂分离 (藏叶瘦绵蚜, 无柄); 触角 III 为 I、II 二节之和的 0.69 (后者: 1.30 倍), 为 IV 的 0.95 (后者: 1.30 倍); 腹部前几节各有中侧毛 16—42 根 (后者: 10—12 根); 尾片有毛 2—5 根 (后者: 2 根)。

### (63) 袋居瘦绵蚜 *Pemphigus dorocola* Matsumura, 1917 中国新记录 (图 63, 图版 X-4)

*Pemphigus dorocola* Matsumura, 1917, Coll. Essays Nawa, Gifu: 84. Szelegiewicz, 1969, Państwowe Wydawnictwo Rolnicze lesne, Warszawa; 57.

无翅干母: 体圆形, 长 2.92, 宽 2.18 mm。活体绿色。玻片标本头、胸部黑色, 腹部淡色无斑纹。触角、喙、足各节黑褐色, 尾片、尾板淡褐色, 生殖板褐色。体表光滑, 胸、腹部背蜡片明显, 均由不规则 300—400 个蜡胞组成。头部背中蜡片 1 对, 各